



РЕПУБЛИКА СРБИЈА
Аутономна Покрајина Војводина
Општина Сента - Општинска управа
Одељење за грађевинске и комуналне послове
Одсек за урбанизам, грађевинске и комуналне послове
Заводни број у општини: 350-13/2023-IV/05
Дана: 16.03.2023 године
Сента

Општина Сента
Општинска управа
Одсек за привреду и ЛЕР
Главни трг бр. 1
24400 Сента

Предмет: Допис

Поводом Вашег захтев за издавање Информација о локацији за изградњу кружног тока на државном путу II а реда бр. 105 на кат.парц бр. 20632, 8287/1, 8286, 15757/3, 15758/1, 15759/2 к.о. Сента, Одсек за урбанизам, грађевинске и комуналне послове општине Сента даје следећи одговор:

У складу са ст. 2 чл. 53 и ст. 4 чл. 53а Закона о планирању и изградњи ("Службени гласник РС", бр. 72/2009, 81/2009 – испр., 64/2010 – одлука УС, 24/2011, 121/12, 42/2013 - одлука УС, 50/2013 - одлука УС и 98/2013 - одлука УС, 132/2014, 145/2014, 83/2018, 31/2019, 37/2019, др. закон, 9/2020 и 52/2021) – (даљем тексту: Закон) **информацију о локацији** издаје орган надлежан за издавање локацијских услова у року од осам дана од дана подношења захтева, уз накнаду стварних трошкова издавања те информације. Локацијске услове за објекте из члана 133. овог закона издаје министарство надлежно за послове урбанизма, односно надлежни орган аутономне покрајине за објекте из члана 134. овог закона.

Чланом 133 ст. 2 тч. 14 прописано је да за изградњу објеката „државних путева првог и другог реда, путних објеката и саобраћајних прикључака на ове путеве и граничних прелаза“ грађевинску дозволу издаје Министарство надлежно за послове грађевинарства.

На основу горе изнетог Одсек за урбанизам, грађевинске и комуналне послове општине Сента није надлежан за издавање информације о локацији у складу са чл. 53 Закона.

У прилогу дописа достављамо Вам Извод из планских докумената, који такође садржи податке о могућностима и ограничењима градње на катастарској парцели, односно на више катастарских парцела.



Руководилац Одсека за
грађевинске и комуналне послове
Виг Корнелиа

По овлашћењу бр. 016-9/2015-IV од 13.03.2015



РЕПУБЛИКА СРБИЈА
Аутономна Покрајина Војводина
Општина Сента - Општинска управа
Одељење за грађевинске и комуналне послове
Одсек за урбанизам, грађевинске и комуналне послове
Заводни број у општини: 350-13/2023-IV/05
Дана: 16.03.2023 године
Сента

ИЗВОД ИЗ ПЛАНСКИХ ДОКУМЕНАТА

за изградњу кружног тока на државном путу II а реда бр. 105
на кат.парц бр. 20632, 8287/1, 8286, 15757/3, 15758/1, 15759/2 к.о. Сента,

ПОДАЦИ О ЛОКАЦИЈИ

Катастарска парцела бр.: 20632 К.О.Сента

Имаоци права на парцели: јавна својина -Република Србија,
Имаоци парва на објекту: државна својина Република Србија, право коришћења на парцели има ЈП.“
Путеви Србије“ Београд;
Намена површина: државни пут;
Део кат.парц. налази се у грађевинском реону у блоку бр. 15, а део пар.у ванграђвинском реону
насеља Сента;

Катастарска парцела бр.: 8286 К.О.Сента

Имаоци права на парцели: заједничка својина - јавна својина Републике Србије и јавна својина
Општина Сента,
Имаоци парва на објекту: З.С. државна својина Република Србија и Општина Сента -корисник, право
коришћења на парцели има ЈП.“ Путеви Србије“ Београд;
Намена површина: државни пут;
Број блока: 15

Катастарска парцела бр.: 8287/1 К.О.Сента

Имаоци права на парцели: јавна својина -Општина Сента,
Имаоци парва на објекту: јавна својина Општина Сента;
Намена површина: планирани државни пут;
Број блока: 15

Катастарска парцела бр.: 15757/3 К.О.Сента

Имаоци права на парцели: Приватна својина;
Намена површина: Радне зоне и комплекси;
Број блока: 15

Катастарска парцела бр.: 15758/1 К.О.Сента

Имаоци права на парцели: Приватна својина;
Намена површина: Радне зоне и комплекси;
Број блока: 15

Катастарска парцела бр.: 15759/2 К.О.Сента

Имаоци права на парцели: Приватна својина;
Намена површина: Радне зоне и комплекси;
Број блока: 15

ПРАВНИ И ПЛАНСКИ ОСНОВ ЗА ГРАДЊУ:

- Закон о планирању и изградњи;
- Просторни План подручја посебне намене мреже коридора саобраћајне инфраструктуре на основном правцу државног пута I реда бр. 24 Суботица-Зрењанин-Ковин („Сл.лист АПВ“-бр. 19/2017),
- Просторни план општине Сента („ Сл. Лист општине Сента“ бр. 11/2021),
- Плана Генералне регулације насеља Сента („ Сл. Лист општине Сента“ бр. 7/2021).

Напомена: Урбанистички пројекат се може израдити и за изградњу објеката јавне намене за потребе утврђивања јавног интереса, без измене планског документа, изузев за утврђивање јавног интереса за пројекте у заштићеним подручјима.

Правила грађења према плану Просторном плану насеља Сента

Саобраћајна инфраструктура

Путни-друмски саобраћај

- Државни пут I реда „Банатска магистрала“, градиће се према предложеној траси за моторни саобраћај у функцији међурегионалног повезивања и дислокације транзитних токова ка значајним извориштима робних токова. Елементи и објекти овог путног капацитета треба да задовоље захтевани хијерахијски ниво државног пута; државне путеве - обилазница (Сента) као и правац регионалног значаја: Торњош - Оборњача, на простору општине ће се градити према предложеним трасама ван насеља за моторни саобраћај у функцији међурегионалног повезивања и дислокације транзитних токова ка значајним извориштима робних токова. Елементи и објекти ових путних капацитета треба да задовоље захтевани хијерахијски ниво државних путева
- државне путеве I и II реда, потребно је реконструисати у оквиру постојећих коридора уз обезбеђење елемената и активне и пасивне безбедности који припадају том рангу пута. Сва укрштања решити у нивоу (изузетак у ситуацијама када је обим саобраћаја толики да угрожава безбедност и проточност саобраћаја) уз сагласност управљача над путевима, са обезбеђењем потребних елемената безбедности и увођењем одговарајуће сигнализације. Дуж ових путева минимизирати број укрштања са атарским путевима, а у перспективним радним зонама ван насеља обезбедити сервисну саобраћајницу која ће оптимизирати број саобраћајних прикључака (искључиво преко постојећих саобраћајних прикључака атарских путева на јавне путеве, уз претходно прибављене услове за реконструкцију постојећег саобраћајног прикључка и уз сагласност управљача над јавним путем)
- државне путеве I и II реда реконструисати на захтевану ширину коловоза од 7, 2 м (2 x 3, 25 (3,0) м саобраћајне траке, 2 x 0, 35 м ивичне траке или ивичњаци, 2 x 1, 2 (1,0) м банке), са једностраним нагибом, одговарајућим осовинским оптерећењем, обезбеђењем свих припадајућих путних елемената који је потребан за овакав ниво категорисаних путева;
- општинске путеве реконструисати на захтевану ширину коловоза од 6,0 м (2 x 2, 75 м саобраћајне траке, 2 x 0, 25 м ивичне траке или ивичњаци, 2 x 1,0 м банке), са једностраним нагибом, одговарајућим осовинским оптерећењем, обезбеђењем свих припадајућих путних елемената који је потребан за овакав ниво категорисаног пута;
- главну насељску саобраћајницу пројектовати са ширином коловоза од (мин. 6,0) 7,0 м за двосмерни саобраћај, са једностраним нагибом коловоза минималном носивошћу за средњи саобраћај, са свим припадајућим путним елементима и савременом коловозном конструкцијом;

Елементи (препоруче) државних и општинских путева ван насеља:

ПУТЕВИ	ДП I реда	ДП II реда	општински путеви
V _{гас} (km/h)	100	80	60
саобраћајне траке (м)	2x3, 5	2x3, 25	2x3,0
ивичне траке (м)	2x0, 5	2x0, 35	2x0, 25
банка (м)	2x1, 5	2x1, 2	2x1,0
додатне ширине(м)	2x10,0	2x7, 5	2x5,0
укупно резервација земљишта (м)	30	25	20
укупна ширина заштитног појаса (м)	40	20	10

ширина коридора (м)	80	40	20
осовинско оптерећење (t)	11, 5	11, 5	мин. 6,0

Елементи (препоруче) државних и општинских путева у насељима:

ПУТЕВИ-НАСЕЉСКЕ САОБРАЋАЈНИЦЕ	ДП I реда	ДП II реда	општински путев
саобраћајне траке (м)	2x3, 25	2x3,0	2x2, 75
ивичне траке (м)	2x0, 35	2x0, 25	2x0, 25
Банкина (м)	2x1, 2	2x1,0	2x1,0
ширина коридора (м)	утврђена регулациона ширина улице		
укупна ширина заштитног појаса (м)	40	20	10
осовинско оптерећење (t)	11, 5	11, 5	мин 6,0
V _{гас} (km/h)	50	50	50

Укрштања путева обезбедити следећим решењима:

-укрштање државног пута I и II реда међусобно и са осталим јавним путева предвидети у нивоу површинским раскрсницама са одговарајућом прегледношћу и осталим безбедносним мерама.

Саобраћајно прикључивање на државне путеве унутар насељених места извести на следећи начин:

1. На коловоз пута у улицама које су општинском одлуком проглашене за правац пружања државног пута кроз насељено место:

- на основу услова и сагласности Законом о путевима утврђеног управљача над државним путевима уколико је сходно одредбама члана 17. став 1. и став 2. Закона о путевима у условима управљача над коловозом државног пута унутар насељеног места затражено грађење додатних елемената државног пута (шири коловоз, тротоар, раскрснице за потребе насеља, простори за паркирање, јавна расвета, светлосна и друга сигнализација, аутобуска стајалишта, бицикличке стазе, пешачке стазе и сл.);
- на основу услова Законом о путевима утврђеног управљача над државним путевима и сагласности општинском одлуком утврђеног управљача над општинским путевима и улицама, уколико је сходно одредбама члана 17. став 1. и став 2. Закона о путевима у условима управљача над коловозом државног пута унутар насељеног места није затражено грађење додатних елемената државног пута.

2. На коловоз у улицама у насељеним местима које нису општинском одлуком проглашене за правац пружања државног пута кроз насељено место:

- на основу услова и сагласности Законом о путевима и општинском одлуком утврђеног управљача над општинским путевима и улицама.

У случају захтева за променом хијерархијске дефиниције општинских путева:

- ако су утврђене регулационе линије односно грађевинска парцела испуњава услове за изградњу, услови за изградњу се издају на основу Плана;
- ако је потребно дефинисати регулационе линије, грађевинска парцела не испуњава услове за изградњу дате у Плану (када нису испуњени просторни, геометријски и други услови потребни за реализацију елемената попречног профила предметног пута), обавезна је израда плана детаљне регулације.

Саобраћајно прикључивање на државне путеве - ваннасељске деонице извести на следећи начин:

1. На коловоз државних путева ван насељених места:

- на основу услова и сагласности Законом о путевима утврђеног управљача над државним путевима члан 17. став 1. и члан 41., а преко реконструисаних постојећих саобраћајних прикључака атарских и општинских путева и евентуалних сервисних саобраћајница уколико број и локација објеката захтева изградњу истих.

2. На коловоз општинских путева ван насељених места:

- на основу услова и сагласности Законом о путевима утврђеног управљача над општинским путевима и улицама, члан 17. став 1. и члан 41., а преко реконструисаних постојећих саобраћајних прикључака атарских и општинских путева и евентуалних сервисних саобраћајница уколико број и локација објеката захтева изградњу истих.

План генералне регулације насеља Сента

Мрежу категорисаних путева у оквиру простора општине Сента чине:

- државни пут Па реда бр. 105, државна граница са Мађарском (гранични прелаз Бајмок) - Бајмок - Бачка Топола - Сента - Чока - Мокрин - државна граница са Румунијом (гранични прелаз Врбица) и
- државни пут Па реда бр. 102, Кањижа - Сента - Ада - Бечеј - Темерин - веза са државним путем 100. ДП бр. 105 и бр. 102 својим трасама пролазе кроз урбани насељски простор, централну зону и имају врло неповољан утицај на насељску саобраћајну матрицу.

Поред постојеће насељске саобраћајне мреже у насељу, која нужно захтева темељну модернизацију и реконструкцију, предвиђају се нови коридори - обилазнице државних путева Па реда бр.102/(Р-122) и бр.105/(М-24) ван урбаног простора насеља Сента.

Насељска саобраћајна мрежа

Унутрашњи саобраћај у оквиру урбаног простора Сента кумулисаће, усмеравати и водити главна насеља саобраћајница до свих одредишта у окружењу. Због величине насеља и постојећег/перспективног транзитног и интерног саобраћаја планира се проширење коловоза (у делу који се реконструише) у оквиру главне насељске саобраћајнице (6.0 » 6.5 » 7.0 м).

За насеље Сента важе следећи параметри саобраћајница:

Врста саобраћајнице	Мин.ширина коридора	Ширина коловоза
Главна нас. саобраћајница	18,0 м	7,0 м (мин. 6,5 м)
Сабирна нас. саобраћајница	16,0 м	6,0 м (мин. 5,5 м)
Приступна нас. саобраћајница	10,0 м	5,5 м (мин. 5,0 м)

Саобраћајни чворови – раскрснице

Планирана концепција решавања проблематике саобраћајних чворова – раскрсница унутар насеља подразумева решавање чворних тачака кроз површинске раскрснице, уз евентуално разматрање и реализацију потребе за променом типа раскрсница, кроз пројектно-техничку документацију (раскрснице са пресецањем саобраћајних струја - кружне раскрснице).

Наиме, на свим местима, где је то саобраћајно-техничком анализом оправдано, а просторно-урбанистички могуће, може се приступити активностима за планирање и реализацију кружних раскрсница.

Стационарни саобраћај

Код свих важнијих насељских садржаја обавезно је обезбедити простор за стационарање возила.

Паркинзи за путничка возила у оквиру главне и сабирних насељских саобраћајница се могу планирати у оквиру уличног коридора, а у приступним улицама морају бити у оквиру парцеле. Могуће је планирати нове паркинге за путничка возила у оквиру зоне центра.

На ободу насеља, на улазно-излазним правцима, у оквиру радне зоне, могуће је и пожељно формирање паркинга за теретна возила, док је простор за паркирање и опслуживање возила у транзиту могуће организовати у оквиру радних садржаја, поред станице за снабдевање горивима, уз државни пут.

Услови за изградњу саобраћајне инфраструктуре

Општи услов за изградњу саобраћајне инфраструктуре је израда главних пројеката за све саобраћајне капацитете уз придржавање одредби:

- Закона о путевима („Службени гласник РС“, бр. 41/18 и 95/18-др. Закон);

- Закона о безбедности саобраћаја на путевима („Сл. гласник РС“, бр. 41/09, 53/10, 101/11, 32/13-УС, 55/14, 96/15-др. закон и 9/16-УС, 24/18, 41/18, 87/18, 23/19 и 128/20-др. закон);
- Закона о железници („Службени гласник РС“, број 41/18);
- Закона о безбедности у железничком саобраћају („Службени гласник РС“, број 41/18);
- Закона о интероперабилности железничког саобраћаја („Службени гласник РС“, број 41/18);
- Закон о пловидби и лукама на унутрашњим водама („Службени гласник РС“, бр. 73/10, 121/12, 18/15, 96/15 – др. закон, 92/16, 104/16 – др. закон, 113/17 – др. закон, 41/18, 95/18 – др. закон, 37/19 – др. закон и 9/20);
- Правилника о условима које са аспекта безбедности саобраћаја морају да испуњавају путни објекти и други елементи јавног пута („Службени гласник РС“, број 50/11);
- Правилника о ближим саобраћајно-техничким и другим условима за изградњу, одржавање и експлоатацију аутобуских станица и аутобуских стајалишта („Службени гласник РС“, број 7/17);
- Правилника о основним условима које морају да испуњавају аутобуска стајалишта на јавном путу („Службени гласник РС“, број 106/20);
- Техничких прописа из области путног инжењеринга;
- SRPS-а за садржаје који су обухваћени пројектима.

Државни пут II реда

Заштитни појасеви подразумевају:

- заузимање земљишта за потребе заштите пута и саобраћаја на њему у заштитном појасу ширине од **10 м** (са обе стране рачунајући од границе путног земљишта на спољну страну),
- појас контролисане изградње, као површина са спољне стране од границе заштитног појаса на којој се ограничава врста и обим изградње објеката и исте је ширине као и заштитни појас (**10 м**) и у којој није дозвољено отварање рудника, каменолома и депонија отпада.

Државни пут **IIa** реда бр. 102/P-122 и бр. 105/M-24 са следећим програмско- пројектним елементима:

- коридор ширине 30 m ван насеља, унутар насеља постојећа ширина коридора,
- коловоз ширине 7,2 m тј. (2 x 3,25 m саобр. траке + 2 x 0,35 m ивичне траке),
- рачунска брзина $V_{rac} = 80 \text{ km/h}$, у насељу 50 km/h
- носивост коловоза за средње тешки саобраћај (мин. оптерећење 115 kN по осовини),
- једнострани нагиб коловоза,
- укрштање са категорисаном путном мрежом површинске (сигнализоване) раскрснице,
- паркирање у оквиру коридора дозвољено.

Општи услови за постављање инсталација у регулацији државних путева

Предвидети двострано проширење државних путева на пројектовану ширину и изградњу додатних саобраћајних трака у потезу евентуалне реконструкције постојећих и изградње нових раскрсница. Траса инсталација мора се пројектно ускладити са постојећим инсталацијама поред и испод предметног државног пута.

Услови укрштања инсталација са државним путем

- укрштање са државним путем планирати, пројектовати и извести искључиво методом механичког подбушивања испод трупа пута, управно на пут, употребом адекватног материјала у прописаној заштитној цеви,
- заштитна цев мора бити постављена на целој дужини између крајњих тачака попречног профила пута (изузетно спољних ивица коловоза који је изграђен/реконструисан у ширинама утврђеним важећим законима, прописима и стандардима) увећана за по 3,0 м са сваке стране,
- минимална дубина од најниже горње коте коловоза до горње коте инсталације - заштитне цеви, износи 1,5 м,
- минимална дубина мерена од коте дна путног канала за одводњавање (постојећег или планираног) до горње коте заштитне цеви износи 1,2 м,

- приликом постављања надземних инсталација потребно је водити рачуна да се стубови од границе путног земљишта поставе на растојању које не може бити мање од висине стуба далековода,
- приликом укрштаја са путем потребно је обезбедити сигурносну висину мин. 7,0 м од највише коте коловоза до ланчанице, при најнеповољнијим температурним условима.

Услови паралелног вођења инсталација са државним путем

- предметне инсталације морају бити постављене минимално 3,0 м од крајње тачке попречног профила јавног пута – ножице насипа или спољне ивице путног канала, изузетно ивице реконструисаног коловоза уколико се тиме не ремети режим одводњавања коловоза,
- на местима где није могуће задовољити услове из претходног става мора се испројектовати и извести адекватна заштита трупа предметног пута,
- не дозвољава се вођење инсталација по банкени, косинама усека и насипа, кроз јаркове и локације које могу бити иницијалне за отварање клизишта.
- Приликом следеће фазе реализације (пројектовање и изградња) инсталације, као и свих осталих интервенција у оквиру регулације (парцеле) државног пута, потребно је затражити услове и сагласности од управљача у законом дефинисаној процедури.

Главна насељска саобраћајница (трасе ДП бр. 102 и бр. 105 и делови траса општинских путева)

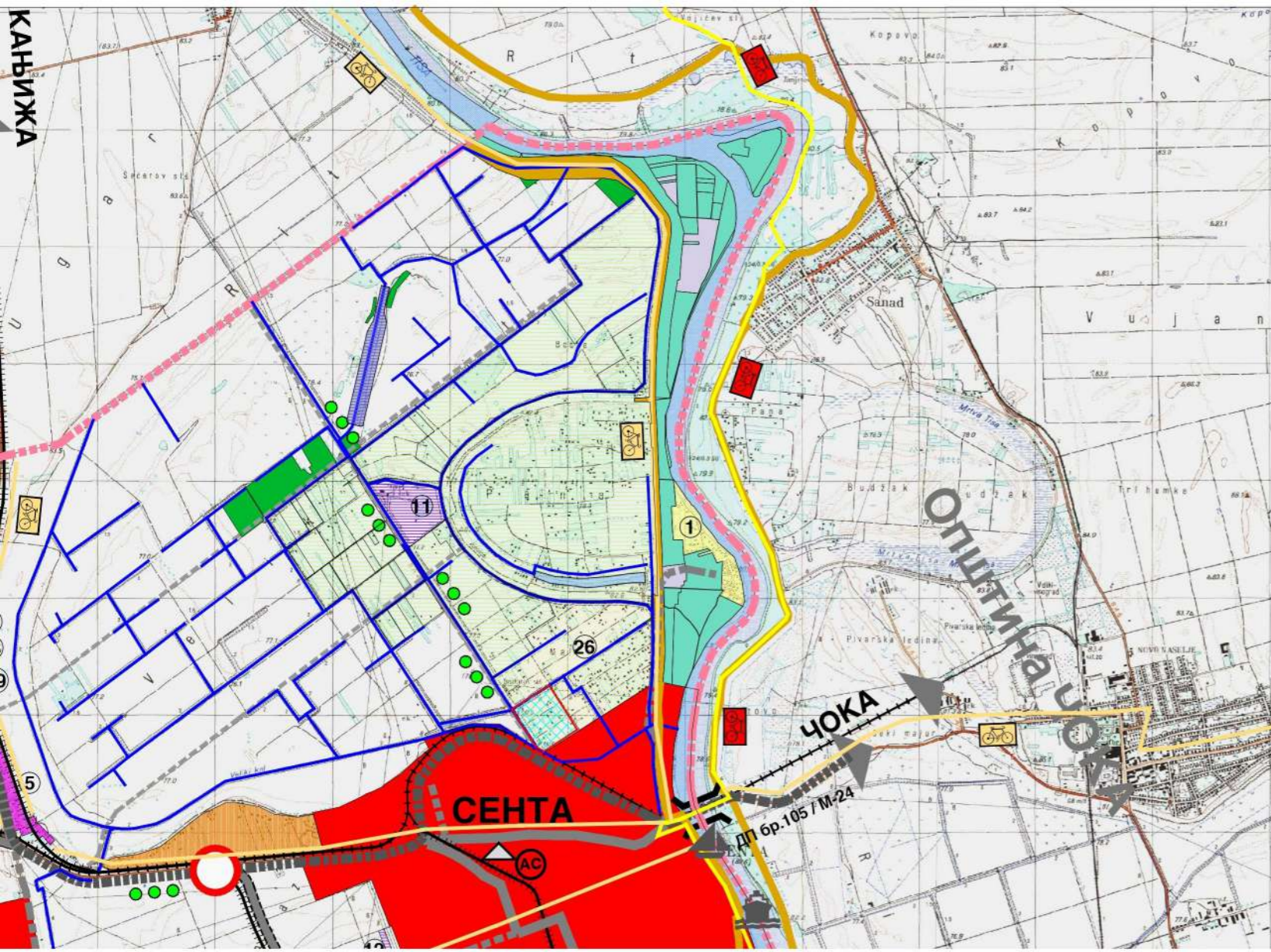
У коридору главне насељске саобраћајнице је потребно планирати реконструкцију државних путева и саобраћајних прикључака на исте са следећим пројектним елементима:

- Задржава се постојећа регулација главне насељске саобраћајнице;
- Коловоз има ширину 7,0 м тј. две саобраћајне траке са ширином од мин. 3,25 м и ивичним тракама (ивичњацима) од 0,25 м;
- Носивост коловозне конструкције је за средње тежак саобраћај (мин. Оптерећење 60 kN по осовини);
- Нагиб коловоза је једностран;
- Паркирање путничких возила је ван коловоза у регулационом профилу, ивично или сепарисано;
- Главну насељску саобраћајницу искористити за вођење интерног теретног, транзитног и јавног саобраћаја;
- Бицикличке стазе извести од савремене конструкције (асфалта, бетона или неког другог материјала) са ширином од 2,5 м (мин. 2,0 м) као двосмерне или 1,75 м (мин. 1,0 м) као једносмерне;
- Вођење интерних пешачких токова дуж главне насељске саобраћајнице вршити преко изграђених пешачких стаза, ширине мин. 1,5 м, обострано уз регулациону линију.



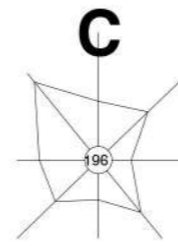
Руководилац Одсека за
грађевинске и комуналне послове
Виг Корнелиа дипл.инг.грађ.
Урбаниста
По овлашћењу бр. 016-9/2015-IV од 13.03.2015

Vig Kornelia



ПРОСТОРНИ ПЛАН ОПШТИНЕ

СЕНТА



P-1:50000

0 1000 2000 3000 4000 5000m

РЕФЕРАЛНА КАРТА БРОЈ 1 НАМЕНА ПРОСТОРА

ПОЉОПРИВРЕДНО ЗЕМЉИШТЕ

- ВОЂАРСКО ВИНОГРАДАРСКА ЗОНА
- ЗОНА САЛАША
- ОСТАЛО ПОЉОПРИВРЕДНО ЗЕМЉИШТЕ

ШУМСКО ЗЕМЉИШТЕ

- ШУМЕ И ШУМСКО ЗЕМЉИШТЕ
- ЗАШТИТНИ ПОЈАСЕВИ ЗЕЛЕНИЛА

ВОДНО ЗЕМЉИШТЕ

- РЕКА ТИСА И СТАРА ТИСА
- АКУМУЛАЦИЈА
- АКУМУЛАЦИЈА "ЗАГОРИЦА" - ПЛАНИРАНА
- ШУМЕ У ИНУНДАЦИОНОМ ПОДРУЧЈУ
- ЗОНА КУЋА ЗА ОДМОР
- ВОЂАРСКО ВИНОГРАДОАРСКА ЗОНА
- ОСТАЛО ВОДНО ЗЕМЉИШТЕ
- МЕЛИОРАТИВНИ КАНАЛ
- ОДБРАМБЕНИ НАСИП

ГРАЂЕВИНСКО ЗЕМЉИШТЕ

- ГРАЂЕВИНСКО ЗЕМЉИШТЕ У ГРАЂЕВИНСКОМ ПОДРУЧЈУ НАСЕЉА
- ЗОНА СТАНОВАЊА ВАН ГРАЂЕВИНСКОГ ПОДРУЧЈА НАСЕЉА
- РАДНА ЗОНА ВАН ГРАЂЕВИНСКОГ ПОДРУЧЈА НАСЕЉА
- ЗОНА КУЋА ЗА ОДМОР
- ЗОНА ТУРИСТИЧКО - РЕКРЕАТИВНИХ САДРЖАЈА

КОМУНАЛНЕ ПОВРШИНЕ

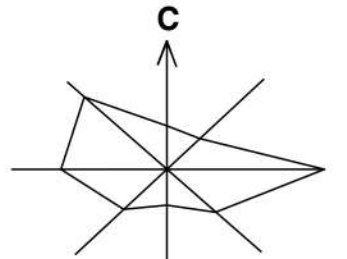
- ПОСТОЈЕЋА ТРАНСФЕР СТАНИЦА И ОПШТИНСКА ДЕПОНИЈА КОМУНАЛНОГ ОТПАДА
- ИЗВОРИШТЕ "СЕВЕР - РИТ"
- ИЗВОРИШТЕ "ЈУГ"
- САБИРНА ГАСНА СТАНИЦА

САОБРАЋАЈНА ИНФРАСТРУКТУРА

- ПЛАНИРАНИ ДРЖАВНИ ПУТ I РЕДА
 - ДРЖАВНИ ПУТ II РЕДА
 - ПЛАНИРАНИ ДРЖАВНИ ПУТ - ПУТ РЕГИОНАЛНОГ ЗНАЧАЈА
 - ОПШТИНСКИ ПУТ
 - ПЛАНИРАНИ ОПШТИНСКИ ПУТ
 - ГЛАВНИ АТАРСКИ ПУТ
 - САБИРНИ АТАРСКИ ПУТ
 - РЕГИОНАЛНА ЖЕЛЕЗНИЧКА ПРУГА
 - ПЛАНИРАНА РЕГИОНАЛНА ЖЕЛЕЗНИЧКА ПРУГА
 - ИНДУСТРИЈСКА ПРУГА
 - ЖЕЛЕЗНИЧКА СТАНИЦА
 - АУТОБУСКА СТАНИЦА
 - МОСТ
 - ПЛАНИРАНО ДЕНИВЕЛИСАНО УКРШТАЊЕ
 - МЕЂУНАРОДНО ПУТНИЧКО ПРИСТАНИШТЕ
 - ПРИХВАТНИ ОБЈЕКАТ НАУТИЧКОГ ТУРИЗМА
 - МЕЂУНАРОДНА ЛУКА
 - СИДРИШТЕ
 - ТРАЈЕКТНИ ПРЕЛАЗ
 - ВОДНИ ПУТ РЕКЕ ТИСЕ
 - ЛОГИСТИЧКИ ЦЕНТАР
 - ПЛАНИРАНА МЕЂУНАРОДНА БИЦИКЛИСТИЧКА СТАЗА
 - ЛОКАЛНА БИЦИКЛИСТИЧКА СТАЗА
- ГРАНИЦА ОБУХВАТА ПЛАНА - ГРАНИЦА ОПШТИНЕ
- ГРАНИЦА КАТАСТАРСКИХ ОПШТИНА

НОСИЛАЦ ИЗРАДЕ ПЛАНА	ОПШТИНА: СЕНТА	Печат и потпис:
ОБРАЂИВАЧ	ОВЛАШЋЕНО ЛИЦЕ: ЈП "ЗАВОД ЗА УРБАНИЗАМ ВОЈВОДИНЕ" ДИРЕКТОР: ПРЕДРАГ КНЕЖЕВИЋ, дипл.правник ПОМОЋНИК ДИРЕКТОРА: др АЛЕКСАНДАР ЈЕВТИЋ	Печат и потпис:
НАЗИВ ПЛАНА	ПРОСТОРНИ ПЛАН ОПШТИНЕ СЕНТА	
НАЗИВ КАРТЕ	НАМЕНА ПРОСТОРА	
ОДГОВОРНИ ПЛАНЕР	РАДОВАНКА ШКРБИЋ, дипл.инж.арх.	Печат и потпис:
САРАДНИЦИ	БРАНИСЛАВА ТОПРЕК, дипл.инж.арх. ЗОРАН КОРДИЋ, дипл.инж.саобр. РАДОВАН РИСТИЋ, елек.техн.	
Е- 2678	Размера: 1 : 50000	Датум: Јун 2021.
		Број листа: 1

ПЛАН ГЕНЕРАЛНЕ РЕГУЛАЦИЈЕ НАСЕЉА СЕНТА



P=1:10000



ПЛАНИРАНА ПРЕТЕЖНА НАМЕНА ПОВРШИНА

ГРАЂЕВИНСКО ЗЕМЉИШТЕ

- УПРАВА И АДМИНИСТРАЦИЈА
- ЗДРАВСТВЕНА ЗАШТИТА
- СОЦИЈАЛНА ЗАШТИТА
- ОБРАЗОВАЊЕ
- КУЛТУРА
- ФИЗИЧКА КУЛТУРА
- КОМУНАЛНА ДЕЛАТНОСТ
- КОМПЛЕКС ВЕРСКОГ ОБЈЕКТА
- ОСТАЛИ САДРЖАЈИ У ОКВИРУ ЗОНЕ ЦЕНТРА НАСЕЉА
- СЕКУНДАРНИ ЦЕНТАР НАСЕЉА
- ПОРОДИЧНО СТАНОВАЊЕ
- ПОРОДИЧНО СТАНОВАЊЕ СА ПРИВРЕДНОМ ДЕЛАТНОШЋУ - ПОЉОПРИВРЕДОМ
- ВИШЕПОРОДИЧНО СТАНОВАЊЕ СА БЛОКОВСКИМ ПОВРШИНАМА
- ПОСЛОВАЊЕ
- РАДНЕ ЗОНЕ И КОМПЛЕКСИ
- ТУРИСТИЧКЕ, СПОРТСКЕ И РЕКРЕАТИВНЕ ПОВРШИНЕ
- ПАРКОВСКЕ ПОВРШИНЕ И СКВЕРОВИ
- ЗАШТИТНО ЗЕЛЕНИЛО
- КОМУНАЛНЕ ПОВРШИНЕ
- ГРОБЉЕ
- ВОДОЗАХВАТ
- БУНАР
- ГЕОТЕРМАЛНА БУШОТИНА Се-1/Х
- ЦРПНА СТАНИЦА ХС ДТД
- КАНАЛИ
- ЈЕЗЕРО
- ОДБРАМБЕНИ НАСИП ОД ПОПЛАВА
- I ЛИНИЈА ОДБРАНЕ ОД ПОПЛАВА РЕКЕ ТИСЕ
- КЕЈ УЗ ТИСУ
- УЛИЧНИ КОРИДОРИ
- ДРЖАВНИ ПУТ IIa РЕДА бр.105/М-24 (ПОСТОЈЕЋЕ/ПЛАНИРАНО)
- ДРЖАВНИ ПУТ IIa РЕДА бр.102/Р-122 (ПОСТОЈЕЋЕ/ПЛАНИРАНО)
- ГЛАВНА НАСЕЉСКА САОБРАЋАЈНИЦА
- САБИРНА НАСЕЉСКА САОБРАЋАЈНИЦА
- ПРИСТУПНА НАСЕЉСКА САОБРАЋАЈНИЦА
- ЖЕЛЕЗНИЧКА ПРУГА
- ИНДУСТРИЈСКИ КОЛОСЕК
- САОБРАЋАЈНИ ТЕРМИНАЛИ И ПОВРШИНЕ
- ДЕНИВЕЛАЦИОНО УКРШТАЊЕ - ПЛАНИРАНО
- УКРШТАЊЕ У НИВОУ
- МОСТ
- КОРИДОР 110 kV ДАЛЕКОВОДА СА ЗАШТИТНИМ ПОЈАСОМ

ВОДНО ЗЕМЉИШТЕ

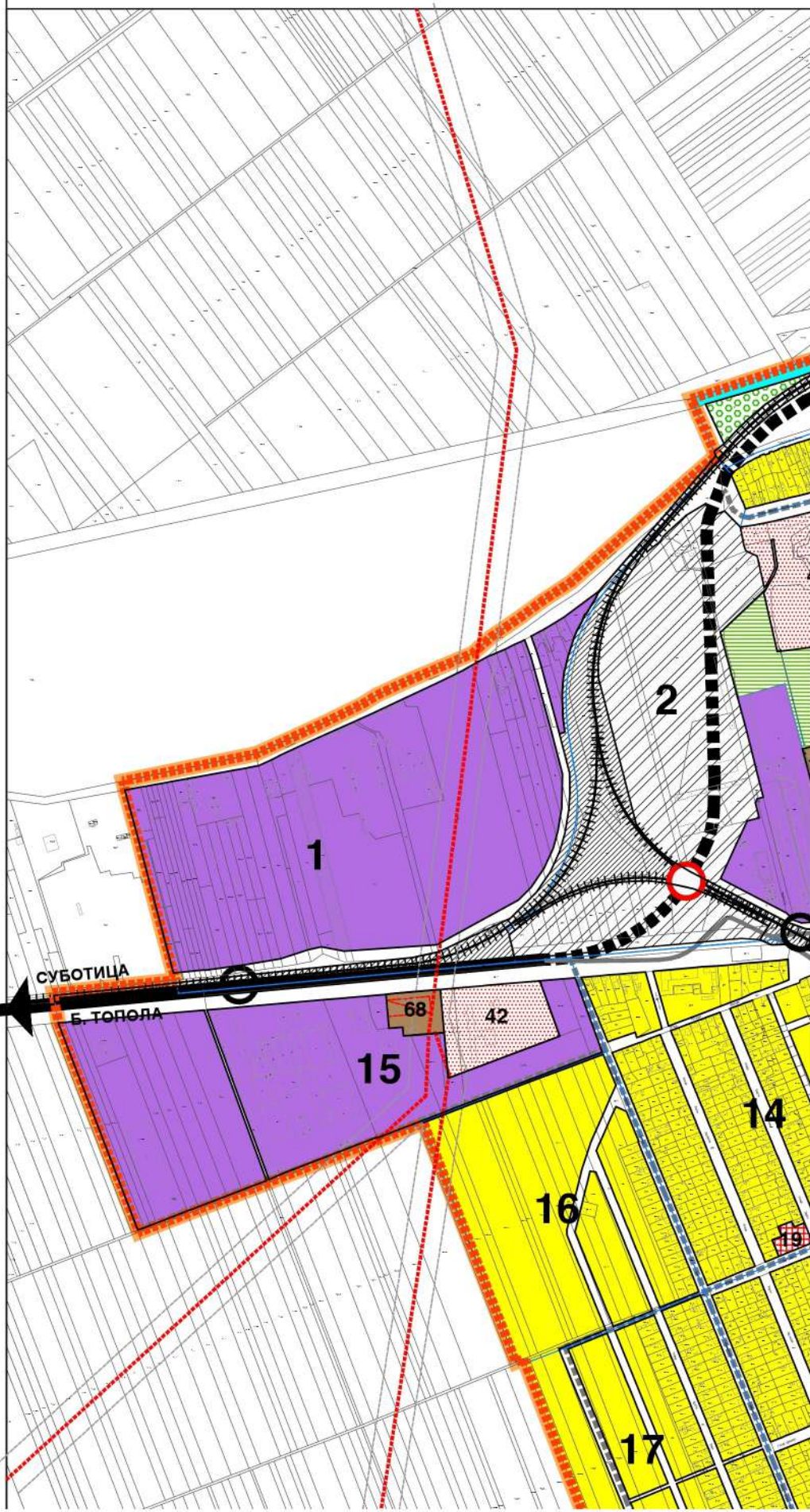
- РЕКА ТИСА

1-50

- БРОЈ БЛОКА
- ГРАНИЦА БЛОКА
- ГРАНИЦА ЗОНЕ ЦЕНТРА НАСЕЉА
- ГРАНИЦА УТВРЂЕНОГ ЛУЧКОГ ПОДРУЧЈА ЛУКЕ У СЕНТИ
- ПЛАНИРАНА ГРАНИЦА ГРАЂЕВИНСКОГ ПОДРУЧЈА НАСЕЉА СЕНТА
- ГРАНИЦА ОБУХВАТА ПЛАНА

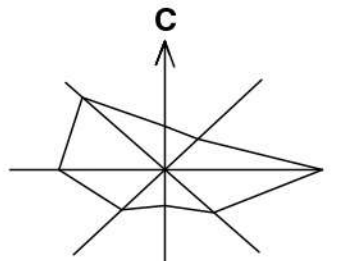
ПОЉОПРИВРЕДНО ЗЕМЉИШТЕ

- ПОЉОПРИВРЕДНО ЗЕМЉИШТЕ



НОСИЛАЦ ИЗРАДЕ ПЛАНА		ОПШТИНА: СЕНТА	Печат и потпис:
		ОВЛАШЋЕНО ЛИЦЕ:	
ОБРАЂИВАЧ		ЈП "ЗАВОД ЗА УРБАНИЗАМ ВОЈВОДИНЕ"	Печат и потпис:
		ДИРЕКТОР: ПРЕДРАГ КНЕЖЕВИЋ, дипл.правник ПОМОЋНИК ДИРЕКТОРА: мр ВЛАДИМИР ПИХЛЕР, дипл.инж.арх.	
НАЗИВ ПЛАНА	ПЛАН ГЕНЕРАЛНЕ РЕГУЛАЦИЈЕ НАСЕЉА СЕНТА		
НАЗИВ КАРТЕ	ПЛАНИРАНА ПРЕТЕЖНА НАМЕНА ПОВРШИНА		
ОДГОВОРНИ УРБАНИСТА	мр ВЛАДИМИР ПИХЛЕР, дипл.инж.арх.		Печат и потпис:
САРАДНИЦИ	ДАЈЛИБОР ЈУРИЋА, дипл.инж.геодез. БРАНКО МИЛОВАНОВИЋ, дипл.инж.мелио. МИЛАН ЖИЖИЋ, дипл.инж.маш. НАТАША МЕДИЋ, маг.инж.пејз.арх.		
Е- 2679	Размера: 1 : 10000	Датум: април 2021.	Број листа: 2.2.

ПЛАН ГЕНЕРАЛНЕ РЕГУЛАЦИЈЕ НАСЕЉА СЕНТА



P=1:10000

0 250 500 750 1000M

САОБРАЋАЈНА ИНФРАСТРУКТУРА И РЕГУЛАЦИОНО-НИВЕЛАЦИОНИ ПЛАН

ПУТНИ -ДРУМСКИ САОБРАЋАЈ

- ДРЖАВНИ ПУТ IIа РЕДА бр.105/М-24 (ПОСТОЈЕЋЕ/ПЛАНИРАНО)
- ДРЖАВНИ ПУТ IIа РЕДА бр.102/Р-122 (ПОСТОЈЕЋЕ/ПЛАНИРАНО)
- ОПШТИНСКИ ПУТ
- ГЛАВНА НАСЕЉСКА САОБРАЋАЈНИЦА
- САБИРНЕ НАСЕЉСКЕ САОБРАЋАЈНИЦЕ
- ПРИСТУПНЕ НАСЕЉСКЕ САОБРАЋАЈНИЦЕ
- МЕЂУНАРОДНА БИЦИКЛИСТИЧКА СТАЗА
- НАСЕЉСКЕ БИЦИКЛИСТИЧКЕ СТАЗЕ

ЖЕЛЕЗНИЧКИ САОБРАЋАЈ

- ЖЕЛЕЗНИЧКА ПРУГА (ПОСТОЈЕЋЕ/ПЛАНИРАНО)
- ИНДУСТРИЈСКИ КОЛОСЕК (ПОСТОЈЕЋЕ/ПЛАНИРАНО)
- ДЕНИВЕЛАЦИОНО УКРШТАЊЕ - ПЛАНИРАНО
- УКРШТАЊЕ У НИВОУ

ВОДНИ САОБРАЋАЈ

- ВОДНИ - ПЛОВНИ ПУТ

САОБРАЋАЈНИ ТЕРМИНАЛИ И ПОВРШИНЕ

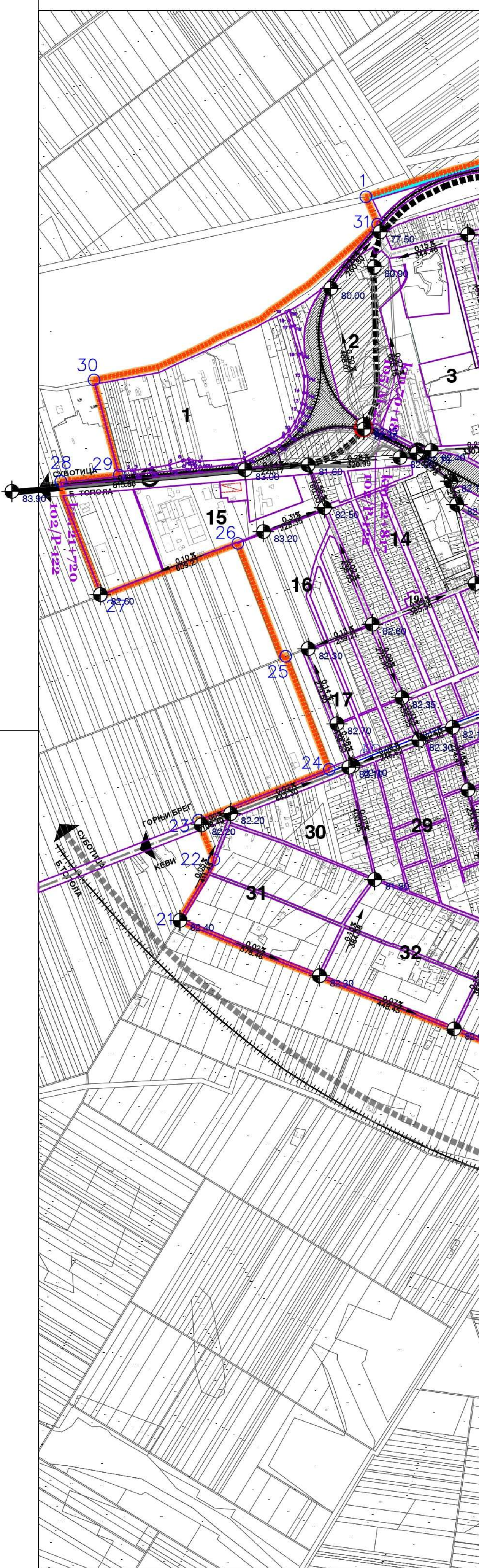
- АС АУТОБУСКА СТАНИЦА
- ЖС ЖЕЛЕЗНИЧКА СТАНИЦА
- П ЈАВНА ПАРКИНГ ПОВРШИНА
- СТАНИЦА ЗА СНАБДЕВАЊЕ ГОРИВОМ
- ПРИХВАТНИ ОБЈЕКАТ НАУТИЧКОГ ТУРИЗМА
- МЕЂУНАРОДНА ЛУКА СА ИНТЕРМОДАЛНИМ ТЕРМИНАЛОМ И ЛОГИСТИЧКИМ ЦЕНТРОМ
- ПП ПУТНИЧКО ПРИСТАНИШТЕ
- С СИДРИШТЕ ЛУКЕ

ПЛАН НИВЕЛАЦИЈЕ

- 81.40 КОТА ПРЕЛОМА НИВЕЛЕТЕ ОСОВИНЕ САОБРАЋАЈНИЦЕ
- 0.11% 472.20 НАГИБ НИВЕЛЕТЕ ОСОВИНЕ САОБРАЋАЈНИЦЕ

ПЛАН РЕГУЛАЦИЈЕ

- РЕГУЛАЦИОНА ЛИНИЈА
- 1-50** БРОЈ БЛОКА
- ГРАНИЦА УТВРЂЕНОГ ЛУЧКОГ ПОДРУЧЈА ЛУКЕ У СЕНТИ
- ПЛАНИРАНА ГРАНИЦА ГРАЂЕВИНСКОГ ПОДРУЧЈА НАСЕЉА СЕНТА
- ГРАНИЦА ОБУХВАТА ПЛАНА
- 1 — 31 ТАЧКЕ ОПИСА ГРАНИЦЕ ОБУХВАТА ПЛАНА



НОСИЛАЦ ИЗРАДЕ ПЛАНА	ОПШТИНА: СЕНТА ОВЛАШЋЕНО ЛИЦЕ:	Печат и потпис:
ОБРАЂИВАЧ	ЈП "ЗАВОД ЗА УРБАНИЗАМ ВОЈВОДИНЕ" ДИРЕКТОР: ПРЕДРАГ КНЕЖЕВИЋ, дипл.правник ПОМОЋНИК ДИРЕКТОРА: мр ВЛАДИМИР ПИХЛЕР, дипл.инж.арх.	Печат и потпис:
НАЗИВ ПЛАНА	ПЛАН ГЕНЕРАЛНЕ РЕГУЛАЦИЈЕ НАСЕЉА СЕНТА	
НАЗИВ КАРТЕ	САОБРАЋАЈНА ИНФРАСТРУКТУРА И РЕГУЛАЦИОНО-НИВЕЛАЦИОНИ ПЛАН	
ОДГОВОРНИ УРБАНИСТА	мр ВЛАДИМИР ПИХЛЕР, дипл.инж.арх.	Печат и потпис:
САРАДНИЦИ	ЗОРАН КОРДИЋ, дипл.инж.саобр. ДАЛИБОР ЈУРИЦА, дипл.инж.геодес. ДРАГАН МОРАЧА, грађ.техн.	
Е- 2679	Размера: 1 : 10000	Датум: април 2021. Број листа: 2.4.